



Héczey-Markó Ágnes

Az egri volt Irgalmasrendi
templom és kolostor,
a mai a Markhot Ferenc Megyei
Kórház műemlék épülete



Héczey-Markó Ágnes

Az egri volt Irgalmasrendi
templom és kolostor,
a mai a Markhot Ferenc
Megyei Kórház műemlék épülete

Műhelytanulmányok
a műemléki topográfiához – 4. füzet

Héczey-Markó Ágnes
Az egri volt Irgalmasrendi templom és kolostor,
a mai a Markhot Ferenc Megyei Kórház műemlék épülete

Munkatanulmány a Magyarország Műemlékei – Eger
című kötet címszavához

Szerkesztő: Jankovics Norbert
Sorozatszerkesztő: Entz Géza Antal

Megjelenik a Magyar Műemléki Topográfia Közhasznú
Nonprofit Kft. megbízásából az Alapítvány a Magyar Műemléki
Topográfia Támogatására alapítványi támogatásával, együttmű-
ködésben a Magyar Városkutató Intézettel

Kiadja:
az Enigma 2001 Kiadó és Médiaszolgáltató Kft.
Székesfehérvár, 2016.

Felelős kiadó: Sajtos Sándor

Kiadványterv és tördelés: Tóth Adrien

*A 2. oldalon Lavabo a refektóriumban, 2012. (A szerző felvétele)
A 44. oldalon a kolostor és templom épületömbje – földszint,
periodizáció (Héczey-Markó 2013)*

Az Alapítvány a Magyar Műemléki
Topográfia Támogatására elérhetőségei:
Postacím: 8000 Székesfehérvár, Rákóczi u. 25.
E-mail: topografia@echomail.hu
Telefon: +36-30/607-4729

ISSN 2415-8984
ISBN 978-963-89942-5-7

A sorozatszerkesztő előszava

Műhelytanulmányok a műemléki topográfiához című füzetsorozatunk egy új magyar műemléki topográfiai vállalkozás tervezett publikációs rendszerének egyik eleme, első lépcsőfoka.

Magyarországon eddig a műemléki topográfia európai műfajában az 1950-ben megindított és 1987-ben eddigi utolsó kötetéhez érkezett egyetlen sorozat ért el széleskörűen használt, ám értelemszerűen mára információ tartalmában és részben koncepciójában is messze túlhaladott, tiszteletre méltó eredményeket. A szóbanforgó nagy vállalkozás négy és fél magyarországi megye és a főváros budai felének a feldolgozását készítette el, de tárgyát kizárólag a védett műemlékek képezték. A korszerű topográfiák azonban a teljes épített környezet helyrajzi összefüggéseiben, történetileg értelmezett felleltározását tekintik feladatuknak, mégpedig a teljes államterület periodikusan megújuló feldolgozásával. Multifunkcionális történeti alapkutatásról és publikációs műfajról van szó, amely, lényegét tekintve, az 1881-ben hozott első magyar műemlékvédelmi törvény óta mind a mai napig, állami feladatot is jelent.

A topográfiai kutatás céljaival, máig vezető történetével, jogi és intézményi alapjaival valamint metodikájával önálló tanulmányban kívánunk foglalkozni. Itt csak a feldolgozás főbb logikai elemeire szükséges utalni. Ezek: egy meghatározott közigazgatási területre és emléktanyagárára vonatkozó, különféle szakterületek által felhalmozott ismeretek szisztematikus összegyűjtése, a szükségesnek ítélt (elsősorban térképi) archív anyagok feldolgozása, teljes terepbejáráson alapuló helyszíni dokumentálás, végül a megfelelő szerkesztési elvek alapján felépített, egyszerre szintetikus és analitikus műemléki topográfiai feldolgozás elkészítése. Az eredmény egy folyamatosan bővülő topográfiai archívum ill., a jövőben már mindenképpen adatbázis kell, hogy legyen, továbbá az erre épülő több szintű, akár webes alkalmazásokkal is számoló publikációs rendszer. A fő termék természetesen a Magyarország építészeti értékeit feldolgozó, a most meginduló vállalkozás léptékében több mint száz kötetre tervezett topográfiai könyvsorozat.

Jelen füzetsorozat két alapvető feladatot vállal: egyrészt a tudományos közösség számára minél előbb hozzáférhetővé, és adott esetben megvitathatóvá kívánja tenni azokat a tanulmányokat, amelyek az egyes folyamatban lévő, vagy későbbi területi részprojektekhez kapcsolódnak, másrészt a kutatási program nemzetközi beágyazása, szellemi karbantartása és folyamatos fejlesztése érdekében szisztematikusán foglalkozni kíván a topográfiai kutatás módszertanával és elméleti kérdéseivel is.

Azt reméljük, hogy ez a publikációs forma a különböző érintett szakterületek képviselőinek érdeklődésével fog találkozni és az esetleges reflexiók révén a már megindult munka eredményesebb lesz és gazdagodni fog.

Entz Géza Antal

Héczey-Markó Ágnes *

Az egri volt Irgalmasrendi
templom és kolostor, a mai a Markhot Ferenc
Megyei Kórház műemlék épülete

Munkatanulmány
a Magyarország Műemlékei – Eger
című kötet címszavához

Tartalom

Bevezetés	8
Építéstörténet	8
Kutatástörténet	13
Épületleírások	15
Függelék – A szócikk szövege	26
Irodalom.....	29
Rövidítések	29
Bibliográfia.....	29
Képek.....	33

* okl. építészmérnök, régész, Forster Gyula Nemzeti Örökségvédelmi és Vagyongazdálkodási Központ,
Műemléki Kutatási Osztály

Bevezetés

A Markhot Ferenc Megyei Kórház történeti épületegyüttese Eger belvárosában, a Knézich Károly utca, a Markhot Ferenc utca és az Eger-patak által határolt telekrészen áll. Az egy tömböt alkotó barokk kolostor és klasszicista templom utcasorban áll, két oldalról utcával határolt. A kolostor nyugati szárnyához délen a Markhot Ferenc utca mentén utcasorban épült, északról a telken szabadon álló, historizáló stílusú, vele történeti egységet alkotó kórházépületek (Sebészet és Elmeógyógyintézet) csatlakoznak. Az Eger-patak felőli telekhatár mentén az épületegyüttest kiegészítő gazdasági épületek és a prosectura áll. A Markhot Ferenc utca mentén és az Eger-patak felőli telekhatáron fennmaradt a telek 1907-1909-ben emelt téglakerítése. Az Eger-patak mentén emelt gazdasági épületsort és prosecturát 2015-ben elbontották. Az épületegyüttes alapításától irgalmasrendi, majd 1950-től állami tulajdon, ma is kórházként működik.

Építéstörténet

Az Egri Irgalmasrendi Kórház és kolostor alapítólevele 1726. október 8-án kelt. Ebben gr. Erdődy Gábor püspök Falterer Makárius tartományfőnöknek és Mayr Mátyás pozsonyi perjelnek adományozta, az egri káptalan önkéntes bejegyzésével az akkor már Szent Józsefnek szentelt, török mecsetből átalakított templomot, valamint „az ennek tőszomszédságában lévő, Beneki-féle elhagyott ház belső telkét, „mely a folyóntúli ún. Curgó utcában, a káptalan földesúri területén fekszik, és ahhoz tartozik”, valamint 30 000 Forintot, az ápolandó betegek tőkájéül. Az adományozást 1727. május 9-én III. Károly megerősítette.¹ A rendház első, déli épületszárnya 1727-1728 folyamán épült fel, tervezője Giovanni Battista Carlone volt.² A Prothocollum 1728. május 1-jei bejegyzése szerint „A konyhától a refektóriumig tartó traktus, a gyógyszerláti traktus, 6 lakoszobával elkészült, és a traktus emelete is ebben az évben.³ A Prothocollum későbbi bejegyzései alapján feltételezhető, hogy a délivel együtt a nyugati szárny déli szakasza is megépült, ahol a konyha és az első, ideiglenes refektórium is helyet kapott.⁴ Feltehető, hogy az épületrész emeletén alakították ki a püspök lakosztályát, 1729-ben ugyanis „Öxellenciája szobáiba” készítettek két kályhát a testvérek. A déli szárnyban kialakított patika felszerelése 1730-ig elhúzódott.⁵ Az új épületet 1728. december 27-én, Szent János apostol és evan-

gélisza ünnepén adták át a szerzeteseknek. A két misés és a nyolc testvér ekkor – az újabb ágyalapítványoknak köszönhetően, a kezdeti négy helyett – már tíz beteget gondozhatott.

Az 1729. év elején, január 12-én megáldották és kőfallal körülvették az épület mögötti temetőt, melyet 1777-ig használtak.⁶

Az építkezés 1729-ben a nyugati épületszárnyal folytatódott: megkezdődött a temetőre néző traktus építése, mely el is készült a fedélszélig. Az új épületrészben az egyik helyiség feltehetően kápolna volt⁷, a földszinten pedig nagyobb betegszobát (infirmaria) is kialakítottak. 1730-ban épült meg az első refektórium⁸.

1732-ben gr. Erdődy Gábor püspök Hagen Konrád kőfaragó mesternek közvetlenül az irgalmasok szomszédságában levő telkéből egy részt megvásárolt, hogy a szerzeteseknek a kolostorba „alkalmas bejáratuk legyen”⁹.

1735-ben és 1736-ban Erdődy megrendelésére a déli épületszárny gyógyszerláti előtti folyosójára – a kolostor bejáratától balra a gyógyszerláti falán a konyháig – a trinitárius Ince testvér Istenes Szent János életéből vett jeleneteket festett.¹⁰

Már 1739-ben szinte teljesen kész lehetett, de a Prothocollum szerint csak 1740-ben került teljesen befejezésre a nagy lépcső a gyógyszerláti mellett.¹¹

1746-ban kezdték meg az északi szárny építését¹², mely a nyugati szárnyhoz csatlakozva, U-alakban zárta a kolostorudvart. 1747-ben felépült az északi szárny fala és boltozata, valamint beboltozták az előtte húzódó folyosót is.¹³

A korábban használt, nyugati betegszoba helyett az épületszárny földszintjén, 1748-ban rendezték be Barkóczy püspök és a káptalan adományából a 24 ágyas betegszobát (allgemeines Krankenzimmer), valamint kialakítottak egy külön szobát is (extra Zimmer) és egy harmadikat (Narrenzimmer) az elmebetegek-

1 Alapítólevél: MOL Irgalmas Rend Levéltára, Magyarországi tartományfőnökség P 1258 11/6., másolata: Misericordianos. EFL Archivum Vetus. 1595. Soós 1972 384.

2 Extractus Universalis (...) Pro Anno 1727. és Pro Anno 1728. 1727-ben 621 Forintot, 1728-ban 2100 Forintot kapott az épületen végzett munkáiért. HML XII-3/e. 196., Lipp 2012 19.

3 Prothocollum HML XII-6/29. Lengyel 1986 6.

4 Szmrecsányi 1937 242., Lengyel 1986 10.

5 Circa Aedificium Erogatio Reverendorum Fratrum Misericor. Pro Anno 1727. HML XII-3/e. 196., Lipp 2012 20-21.

6 HML XII-6/47. Vegyes Iratok, Lengyel 1986 6.

7 „Ist der tractus, wo die Kuhl ist, bis an das refectorium, wie auch der Tractus, wo die apotheken ist, alles in undt ausswendig verbuzet vndt vollkhommenen Wohnung gebautet, vndt eingerichtet worden...Item eodem Anno ist der Tractus an den Freyhoff, wo die Capellen ist, angefangen worden zu bauen undt biss auf den tach Stuehl in tantum ververtiget worden.” – A szövegből nem dönthető el egyértelműen, hogy a kápolna a temetőben vagy az említett traktusban van-e, de a szövegrészlet logikájából az utóbbi valószínűbb. Szmrecsányi 1937 242. Bél Mátyás, aki egyébként temetőről részletes adatokat közöl, ott kápolnát nem említ. vö. Bél 1730 35.

8 Circa Aedificium Erogatio Reverendorum Fratrum Misericor. Pro Anno 1730. HML XII-3/e. 196., Lipp 2012 21.

9 Soós 1972 384.

10 A Prothocollum szövegéből egyértelmű, hogy nem a gyógyszerláti, hanem a folyosóra készültek falképek. vö. Soós 1972. 384. A festőnek a munkához két lámpát is vásároltak, amire a viszonylag sötét folyosón igencsak szüksége lehetett. Az egyébként precíz leltárkönyv nem említi vászon vásárlását a munkával kapcsolatban, ami megerősíti, hogy falképekről volt szó. vö. Lengyel 1986 56. jegyzet. Ezzel szemben nem falkép volt az az 1738-ban készült tizenkét kicsi kép, melyeket – egy híján, amelyik a refektóriumba került – az alsó ámbituson, ezáltal a kolostor bejáratától jobbra eső, kerti falon helyeztek el. Szmrecsányi 1937 243.

11 1739-ben itt helyezték el a gr. Erdődy Gábor 1000 talléros adományából festetett IV. Károly portrét. Szmrecsányi 1937 243.

12 Prothocollum HML XII-6/29. Lipp 2012 22.

13 Szmrecsányi 1937 243.

nek.¹⁴ Az új betegszobába 1750-ben készült el az Istenes Szent János tiszteletére szentelt, díszes kivitelű oltár.

Az északi szárny betegszobáinak létrehozása tette lehetővé, hogy a nyugati szárny földszintjén a korábbi betegszobát refektóriummal alakítsák. Ehhez kapcsolódóan 1748-ban megépült a nyugati szárny keresztboltozatos folyosója is. A refektórium vakolásával 1749-ben végeztek, majd egy „arányos”, zöld kályhát helyeztek el benne.¹⁵ 1750-ben padlóját „szép, négyszögletes kövekkel” burkolták, a falra díszes faburkolat készült.¹⁶ 1750 és 1753 között több lépésben elkészült a refektórium falainak díszítőfestése és lambériája¹⁷, végül 1765-ben márvány lavabot helyeztek el a helyiség déli falán.¹⁸

Elképzeltető, hogy a refektórium kialakítása az emeleti helyiségek átalakításával járt, mivel a Prothocollum szerint a szerzetesek 1749 őszén költözhettek be a refektórium felett kialakított, emeleti szobákba.¹⁹ A Prothocollum ugyanebben az évben említi, hogy – az azonosítatlan helyen levő – portás szobát (pforten Zimmer) bevakolták.²⁰

Ezekkel az építkezésekkel kialakult a barokk kolostor három, U-alakban elhelyezkedő, kétszintes épülete. Miután a kórház funkcionális igényeit kielégítették, 1753-ban kezdték meg a déli szárny minaret felőli véghomlokzatának reprezentatív kiépítését.²¹ Az első évben egy „jelentősen magas kapu” lett készen.²² A következő év októberére fejezték be a homlokzatot, melyet három szobor díszített: középen Szent János, jobbra Szent Mihály, balra Rafael arkangyal. Az oromzaton fent egy kőből levő gránátalma volt, rajta vasból készült, aranyozott kereszt. A kapu fölött az alapító püspök, gr. Erdődy Gábor címerét helyezték el. A homlokzat építésével egy időben az emeleten kialakították a kolostor archívumát befogadó helyiséget is.²³

1756 márciusában kis védőtetőt készítettek a patika azon ablaka fölé, melyen a gyógyszereket adták ki a vásárlóknak, és – a fennmaradt ábrázolások szerint²⁴ – az ablak alá lépcsőt is építettek. A gyógyszertárnak ugyanis, mivel elsősorban a kórház igényeinek kiszolgálására szolgált, eredetileg nem volt az utca felől közvetlen bejárata²⁵. A patika újabb fejlesztéseként ebben az évben Johann Lucas

14 Prothocollum HML XII-6/29. Lipp 2012 22.

15 Szmrecsányi 1937 243.

16 A lambéria készítését a falak már említett Eger-patak miatti nedvesedése is indokolhatta. Szmrecsányi 1937 244.

17 Lipp 2012 98-124.

18 Szmrecsányi 1937 245.

19 Prothocollum HML XII-6/29. Lipp 2012 22.

20 Prothocollum HML XII-6/29. Lipp 2012 90.

21 A kutatásban felmerült, hogy a gazdag architektúrájú, barokk stílusú homlokzatot az 1747-ben elhunyt G. B. Carlone tervezte. A falkutatás tisztázta, hogy a homlokzat architektúra alapja a falazattal egykorú. Soós 1972 384.

22 „Eodem Anno ist die Facada der pforten zimlich hoch erbauet worden.” Prothocollum HML XII-6/29., Szmrecsányi 1937 244.

23 Szmrecsányi 1937 244.

24 Barcsay-Amant 1938 101. szám, 66. ábra, 181. szám, 65. ábra, 184. szám, 78. ábra.

25 Soós 1972 387.

Huetter hat ablaktáblát festett. Még ebben az évben a temetőben egy nagy keresztet állítottak fából, pirosra festve, melyre Krisztus vaslemezre festett alakját szintén Huettertől rendelték meg.²⁶

1767-ben a temető bővítése céljából megvásárolták Hagen Konrád telkének további, 762 négyszögöles részét, a rajta levő kőházzal együtt 1800 rajnai forintért.²⁷ Később, 1767-ben a szerzetesek az örökösöktől a telek további részét is megvették.

1770-ben egy nagyobb áradás okozott problémákat, ezért a következő évben gr. Grassalkovich Antal kamaraelnök előterjesztésére 1000 forintos kamarai segílyt kapott a kórház a károk kijavítására.²⁸

1777-ben Augustus Harmetter házfőnök saját költségén kis tornyot építtetett az északi épületszárny keleti oromzatára, az itt elhelyezett harang ezt megelőzően a szárny tetőterében volt.²⁹

1783-ban II. József az egész országra koldulási engedélyt adott az irgalmasoknak, illetve hivatalosan is az elmebeteg gondozójává tette meg őket. 1784. október 18-án személyesen is meglátogatta a kórházat.³⁰

A 19. század első feléből építkezésre utaló adatok nem ismertek, 1813-ban az újabb romboló árvíz feltehetően okozott károkat.³¹

A mecset épülete 1688-tól, Szent József tiszteletére szentelve a káptalan templomaként szolgált, s az irgalmasok az 1726-ban nekik adományozott templomot ténylegesen 1727. augusztus 21-től használták.³²

A 19. század közepére a mecsetből átalakított, sokszor javított templom olyan rossz állapotba került, hogy új templom építését határozták el. 1841. augusztus 29-én a szentségeket a templomból körmenetben a betegszobában álló oltárra helyezték át. A tényleges építkezést 1842. március 2-án kezdték meg, a templom felszentelésére 1843. október 29-én került sor.³³

A kivitelezés költségeinek jelentős részét Jäckel Gordián orvos, volt prior örökségéből fedezték, de Pyrker János László érsek és a székeskáptalan is hozzájárult a költségekhez.³⁴ Az új épületömbbel északkeleti irányból is zárttá vált a kolostorudvar, és létrejött a ma is látható, klasszicista homlokzatarchitektúra. Az épület falaihoz nagy valószínűség szerint felhasználták az elbontott mecset köveit

26 Prothocollum HML XII-6/29., Szmrecsányi 1937 244., Lipp 2012 130.

27 Breznay szerint a Hagen-féle telek az irgalmasok telkétől északra helyezkedett el. Leírásából nem derül ki, hogy ez az adásvétel azonos-e az 1766-ban kezdeményezett bővítéssel: ekkor az irgalmasok kérvényt nyújtottak be a káptalanhoz, hogy az a mellettük levő kőházat és telkét adja nekik, és egyúttal terjesszék ki rá az adómentességet. A káptalan a kérést 1767. július 27-én teljesítette. Breznay 1934 41.

28 Az egri ház története. 3-4. (gépelt szöveg 1950 előtt, ismeretlen szerző. EFL Religiosi Irgalmasrendi Iratok., Soós 1972 385., Lipp 2012 23.

29 Prothocollum HML XII-6/29., Lipp 2012 23.

30 Lipp 2012 66.

31 Ringelhann 1960 26.

32 Soós 1972 325.

33 Szmrecsányi 1937 247.

34 Pyrker érsek 50 000 falazótéglával, 100 kubiköl kövel, 1081 véka mésszel, 8000 tetőcseréppel és 60 kúpcseréppel, a székeskáptalan 20 000 falazótéglával, 10 000 tető- és 100 kúpcseréppel támogatta az építkezést. Szmrecsányi 1937 247., Lipp 2012 54.

is. A templom kapuja fölött elhelyezték az építtető, Pyrker János László pátriárka-érsek címerét³⁵, az oromzaton pedig a déli homlokzatról áthelyezett három szent szobrát. Az 1843-ban befejezett építkezést követően az eredeti kolostorépület tömege már nem változott.

A következő nagyobb léptékű bővítések, a megnövekedett betegszám – különösen az elmebeteg ápoltak létszáma – miatt, a 19. század harmadik harmadától került sor. Az Irgalmasrend II. József 1783-ban kiadott rendelete értelmében vállalt feladatként foglalkozott elmebetegek gyógyításával. Az első hivatalos jelentés, melyben elmebeteg ápoltak szerepelnek, 1864-ből maradt fenn: ekkor 8 főről hallunk.³⁶ 1894-ben 32 fő szomatikus beteg mellett már 80 fő elmebeteg ellátása történt. A kórház területén 1868-ban már különálló, 12 szobás épület szolgált a betegek elhelyezésére. Az 1880-as években is többször említenek az elmebetegek elhelyezésére szolgáló önálló épületet. Az 1881-es leírás szerint a tébolyda épülete a kórház keleti oldalán állt, mely 1862-ig földszintes volt, s akkor emeletet építettek rá. A földszinten három, az emeleten négy 21 öl alapterületű, „kellően felszerelt” szobát alakítottak ki, a földszinten külön fürdőhelyiség épült.³⁷ Breznay szerint 1895-ben a Hagen-féle telken 80 személyre berendezett férfi elmeegógyintézetet létesítettek 32 ezer forint költséggel, mely a kolostor északi épületszárnyával kapcsolatban állt.³⁸ Ez azonosítható az archív képeslapokon megörökített tömbbel, melyet később az Elmeegógyintézetbe befoglaltak.

A 20. század elejére a növekvő beteglétszám, az orvostudomány és a gyógyítási technológiák fejlődése újra szükségessé tette a kórház bővítését. A tervek elkészítésére a megbízást Kauser Gyula műépítész kapta meg. Kauser a renndel korábban is kapcsolatban állt: 1900 és 1902 között az Irgalmasrend budai kórházának pályázat útján elnyert kőművesmesteri munkáit végezte.³⁹

A kórház 1907-ben megkezdett fejlesztésében a rend részéről Thúröczy Kornél tartományfőnöknek és az egri származású Stészel Sándor gyógyszerész-kórházigazgatónak volt kiemelkedő szerepe. A fejlesztés eredményeként, mely a kor legmagasabb egészségügyi követelményeinek megfelelően készült el, a kórház teljes alapterülete megháromszorozódott.⁴⁰ A kivitelezést Wind István egri építési vállalkozó végezte.⁴¹ Az Elmeegógyintézetet az 1909. év januárjában⁴², míg a Sebészet épületét ugyanezen év októberében adták át.⁴³

35 Fennmaradt Gáll József egri képfaragó árajánlata a címerre 1843. Nyárelő hó 24. MOL Irg.R.Lev. Magyarországi tartományfőnökség P1285 11/6/11., Lipp 2012 54.

36 Ringelhann 1960 24.

37 Egyetértünk N. Lutter Katalin megállapításával, miszerint a keleti oldal meghatározás téves, és az épület az Irgalmas, ma Markhot Ferenc utcával határos telekrezen állt. Talán azonosítható a Lipkos József 1879-es vázlatán itt ábrázolt épülettel.

38 Breznay 1934 42. 10. jegyzet

39 Az épületet Kiss István műegyetemi magántanár tervezte, aki a művezetésről lemondott, így a munkálatokat Fligauf Károly műépítész fejezte be.

40 Ringelhann 1960 28.

41 Ringelhann 1960 29.

42 HVH 1909a

43 HVH 1909b, Kauser 1909a, Kauser 1909b

A nagyarányú bővítés szükségessége az I. világháború alatt gyorsan igazolódott. 1913-tól a kórház női betegeket is fogadott, és 1914-től hadikórházként működött. A háború után, a Tanácsköztársaság idején a kórház vezetését vöröskatonák vették át. 1926-tól az intézet miniszteri rendelettel közkórházként működött.⁴⁴

1931-től a rendház élére Dr. Berecz Fidél került, aki két éves modernizációs programot indított.⁴⁵ Ekkor épülhetett a kolostor déli és nyugati szárnya, valamint a Sebészet épülettömbje által közrefogott földszintes, lapostetős épület-rész.⁴⁶

1935-ben az Elmeegógyintézet épületének addig földszintes nyugati szárnyára emeletet építettek. Ebben az évben kezdték el, és következő év végére lett kész a kápolna mennyezetfreskója.⁴⁷

Az 1944. október 25-én történt terrorbombázás során a Sebészeti Osztály épülete súlyosan, a kolostorépület kissé sérült. Az 1947-ben megindult helyreállítás eredményeképpen modern épületszárnyat emeltek a Sebészeti Osztály épületének nyugati végében.⁴⁸

Az 1950-es államosítás után az irgalmasok kórháza megyei kórházként tovább működött. Ekkor a kórháztól északra fekvő telkeket, a jövőbeni fejlesztések érdekében állami tulajdonba vették, így jött létre a kórház mai területe.⁴⁹ 1954-57 között Márkus Béla tervei szerint felújították és részben újjáépítették az intézményt.

Az 1960-as évektől 1986-ig tartott az ún. nagy rekonstrukció programja, mely a meglévő épületek felújítását és az újonnan csatolt terület fejlesztését foglalta magába. Ennek keretében a templomot, mely 1960-ig még eredeti funkciójában üzemelt, a kórház archívuma számára üritették ki.

1964-ben a Középülettervező Vállalat tanulmánytervet készített a templom terének átalakítására. A megvalósulatlan tervek szerint ambuláns rendelőket helyeztek volna el itt.⁵⁰ 1965-ben a Miskolci Tervező Vállalat készített újabb tervet a kórház történeti, „I. számú épületcsoportjának” átalakítására, melynek megvalósítása során alakult ki többek között az épület mai belső elrendezése.⁵¹ A patika eleinte gyógyszer-tárként, majd múzeumként még egy ideig tovább működött: 1961 és 1971 között megszüntették a külső bejáratot⁵², majd 1984-ben átköltöztették egy újonnan emelt épületbe.

44 Ringelhann 1960 31.

45 Historia Domus XII-6/29. 1931.

46 Lutter 2006 43.

47 Lutter 2006 35.

48 Ringelhann 1960 29-35.

49 Lutter 2006 14.

50 Forster Központ, Budapest, Fotótár, ltsz.: 02634., 02635.

51 Ringelhann 1960 35.

52 Forster Központ, Budapest, Fotótár, ltsz.: 02.633, 55.676., 55.677., Nékám 1971 42.

Kutatástörténet

Az egri Irgalmasrendi kolostor, templom és kórház történetével foglalkozó első munkák a 20. század első felében jelentek meg. 1934-ben Breznay Imre a 18. századi Egerről készített művében, az egri gyógyítással foglalkozó fejezetben az irgalmasok kórházának történetéről és működéséről írt.⁵³ 1937-ben Eger művészete címmel Szmrecsányi Miklós jelentetett meg összefoglaló munkát, melyben a kolostor és kórház történetének ismertetésén túl, az építkezésekre vonatkozó szövegrészleteket is közölte a Prothocollumból, eredeti német nyelven.⁵⁴ 1938-ban jelent meg Barcsay-Amant Zoltán Eger vár és város ábrázolásait összegyűjtő munkája, mely az Irgalmasrendi kolostor 18-19. századi ábrázolásai is szerepeltek.⁵⁵ Az építéstörténeten túl a gyógyítás fejlődésére vonatkozóan is számos adatot tartalmaz Dr. Ringelhann Béla és dr. Soós Imre tanulmánya, mely 1960-ban, az Egri Megyei Kórház fennállásának 10. évfordulójára kiadott emlékkönyvben jelent meg, és amelyben az Irgalmasrendi kórház történetét az alapítástól 1950-ig ismertették a szerzők.⁵⁶ A Magyarország Műemléki Topográfiajának Heves megyét feldolgozó, 1972-ben megjelent kötetébe Soós Imre írta a kolostorral foglalkozó szócikket, melyben a történeti adatok mellett az épület részletes leírását, a fennmaradt 18-19. századi képi forrásokat és a berendezés leírását is megtaláljuk.⁵⁷ A kötet Voit Pál által összeállított fejezete több, a kolostor építésével kapcsolatban felmerülő mester adatait tartalmazza.⁵⁸ 1968-ban jelent meg Szabó Erzsébet tanulmánya, melyben a kolostor első épületrészének tervezőjeként elismert G. Battista Carlone munkásságát dolgozta fel.⁵⁹ 1986-ban készült el Lengyel László szakdolgozata, melyben a refektórium történetét és ikonográfiáját elemezte.⁶⁰ E tanulmány folytatása Lipp Mónika Mária 2012-ben elkészült doktori disszertációja, melynek témája az egri Irgalmasrendi kolostor, templom és kórház 18. századi berendezése volt, a szerző a vonatkozó részekben természetesen az építéstörténetet és a kolostor belső elrendezésének változásait is tárgyalta. Meg kell még említeni a kolostor alapításának 280. évfordulójára, a Bródy Sándor Megyei és Városi Könyvtárban rendezett kiállítást, melyhez kapcsolódva jelent meg N. Lutter Katalin a kórház történetét 2006-ig összefoglaló munkája.

Az épület műemléki helyreállításának első fejezeteként, 1986-ban sor került a patika mennyezeti freskójának restaurálására, valamint megkezdődött a kápolna és a refektórium vizsgálata is.⁶¹ A refektórium lambériáját leválasztották,

53 Breznay 1934

54 Szmrecsányi 1937

55 Barcsay - Amant 1938

56 Ringelhann - Soós 1960

57 Soós 1972

58 Voit 1969

59 Szabó 1968

60 Lengyel 1986

61 Lutter 2006

restaurálását az Állami Műemlékhelyreállítási és Restaurálási Központ végezte Budapesten 1986 és 1999 között. A refektórium mennyezetképeinek restaurálására 2003 májusa és 2004 májusa között került sor.⁶²

A 2010. év októberében megkezdett kutatássorozat keretében először a kolostorépület külső északnyugati, északkeleti és délkeleti homlokzatainak szondázó falkutatására⁶³, majd ennek folytatásaként, 2013. április 8. és május 27. között ugyanezen homlokzatok kivitelezés közbeni kutatói megfigyelésére került sor.⁶⁴ 2012-ben a kolostorépület földszinti belső tereinek szondázó fal-⁶⁵, festőrestaurátori-⁶⁶, a földszinti és emeleti terek farestaurátori kutatása⁶⁷ is zajlott, elkészült továbbá az ún. volt Kardiológia épület – azaz az 1909-ben átadott Elmeegógyintézet – műemléki értékleltára.⁶⁸ A kolostor építéstörténetéhez újabb adatokat adott az északi szárny földszinti tereinek 2015. évi felújítása.

Épületeírások

Kolostor és templom – Külső

A kolostorépület *keleti homlokzata* három részre tagolható. A homlokzat középrizalitját a kiemelt párkánymagasságú templom alkotja. A két szélén kváderezett lizénákkal zárt homlokzatszakaszt egy-egy, a magas kőlabazattól a széles, háromtagú párkányig emelkedő, fejezettel díszített pilaszterpár osztja három részre. A középső falmezőben nyílik a templom kazettás tölgyfa kapuja, felette Pyrker János László pátriárka-érsek kőből faragott, domborműves címere. E fölött félköríves ablak található, mely a három falmezőn végigfutó osztópárkányra támaszkodik. A két szélső axisban egy-egy félköríves lezárású ablak található, melyeket könyöklőpárkány, az osztópárkányig futó falpillérek, és az azokat összekötő ív keretez. Mindhárom ablakot klasszicista kovácsoltvas rács díszíti. A homlokzat fölött kőburkolatú attikamellvéd húzódik, melyet középen Istenes Szent János, két oldalán Szent Mihály és Gábiel arkangyal szobra díszít. A templom kontyos cseréptetjén huszártorony áll, félkörös zsaluleveles ablakkal, hagymasisakkal, melyen a rend jelvénye: gránátalmából kiemelkedő kereszt áll.

A homlokzat két oldalsó szakaszát a barokk kolostor épületszárnyainak véghomlokzatai alkotják, melyeket a középrizalit építésével egyidőben, szimmetriára törekedve, klasszicista stílusban alakítottak át. Mindkettő háromaxisos, az emeleten ablakkal. A földszinten, a középrizalitok melletti tengelyekben a kolostor folyosóira nyíló, kazettás tölgyfa kapuk helyezkednek el, felettük klasszicista

62 Verebes 2004

63 Héczey-Markó - Koppány 2010

64 Héczey-Markó 2013

65 Héczey-Markó 2012a

66 Fazekas 2012

67 Kiss 2012

68 Héczey-Markó 2012b

kovácsoltvas ráccsal díszített félköríves ablakkal. Mellettük, az északi homlokzatszakaszon mindkét tengelyben ablak nyílik, a délin egy ablak, a szélsőben falfülke, benne az 1769-ben az épületben megnyílt első magyar orvosiskola, a Schola Medicinalis emlékét őrző márványtábla. A két oldalsó homlokzatszakaszt a középrizalitnál alacsonyabb kő lábázat, osztópárkány és koronázópárkány, valamint a földszinti nyílássort összefogó, a nyílásokat ívekkel áthidaló szemöldökpárkány díszíti. Az ablakok 2×3 osztásúak, a két szinten eltérő méretűek, a földszintieken kovácsoltvas ráccsal. A déli homlokzatszakasz középtengelyében, az osztópárkányt megszakítva helyezkedik el Erdődy Gábor püspök kőből faragott, domborműves címere.

A kolostorépület *déli homlokzata* két szint magas, eredetileg tíztengelyes, jelenleg az emeleten tíz, a földszinten – a homlokzat elé épített földszintes épületrész miatt – hét ablak látható. A homlokzatot egyszerű kőlábázat, osztópárkány és koronázópárkány díszíti. A homlokzat keleti szélén keskeny lizéna található, ennél mindkét párkány golyvázott kialakítású. A lizéna földszinti szakaszán további tagozat, a homlokzati architektúra átforduló szakasza látszik. Az ablakok kőkeretesek, 2×3 osztásúak, a két szinten eltérő méretűek. A földszint ablakait kovácsoltvas ráccok díszítik. A homlokzaton, a lábázat szintjén egy pinceablak található.

A déli homlokzathoz csatlakozik a nyugati épületszárny háromtengelyes homlokzata, az emeleten 2×3 osztású, kőkeretes ablakkal. Ennek földszinti szakasza elé épült a déli kolostorszárny és a Sebészeti épülete közé ékelt, utóbbi homlokzat-architektúráját másolva kialakított, háromaxisos épületrész.

A kolostorépület kétszintes, *északi homlokzatán* a földszinten hét, az emeleten nyolc kőkeretes ablak nyílik. A homlokzatot koronázópárkány és tagolatlan kőlábázat díszíti. Az ablakok 2×3 osztásúak, a két szinten eltérő méretűek.

A kolostor *nyugati homlokzata* tizenhárom tengellyel épült. A földszinten északról a harmadik axisban a kolostor folyosójára vezető ajtó nyílik. A homlokzatot kő lábázat és főpárkány díszíti, ablakainak csak könyöklője készült kőből.

A kolostorszárnyak és a templom négyzetes *udvart* fognak körül. A kolostorszárnyak homlokzatait kőlábázat és főpárkány díszíti, a 2×3 osztású ablakok csak az emeleten kőkeretesek. A déli és északi szárny udvari homlokzata hat-, a nyugatié öttengelyes. A déli szárny földszintjén a keleti axisban ajtó nyílik, az északi szárny hasonló helyzetű ajtaja ablakká alakított. A nyugati szárnyba a középső tengelyben nyílik ajtó. Az udvar negyedik oldalát a templom tömbje határolja. Ennek kialakítása a keleti homlokzatéval rokon: a homlokzatot kő lábázat, könyöklőpárkány, szemöldökpárkány és háromtagú koronázópárkány díszíti. A homlokzat három ablaka közül a két szélső a keleti homlokzattal azonos kiképzésű, a középső a könyöklő- és a szemöldökpárkány magassága között vakablak. Az ablakok közötti felületet a könyöklő- és szemöldökpárkány között mélyített falmezők tagolják.

Templom – Belső

A kolostor déli és északi szárnya közé ékelődő templom hossznegyszögű tér, melyet a csehsüveg boltozatot hordó, lábázat nélkül, párkányos fejezettel kialakított falpillérek és a róluk felívelő hevederek osztanak három szakaszra. Utcai bejárata a keleti homlokzaton nyílik, de megközelíthető a kolostor déli szárnya felől nyíló ajtón át is, mely a déli oldalon álló, oldalt egy-egy falpillérről, közöttük egy-egy lábázat nélküli, dór fejezettel kialakított oszloppárra támaszkodó, a templomtér teljes szélességét átfogó, szegmensíves vonalban előredomborodó, falazott mellvéddel épült karzat alá nyílik. A karzat a déli kolostorszárny emeletéről megközelíthető, az ajtó két oldalán egy-egy ablak van. Az oltár az északi falnál, szűkebb sugarú hevederívvel lezárt, mélyített falmezőben helyezkedett el. A kolostor északi szárnyában kialakított sekrestyébe vezető, kőkeretes ajtó az oltár jobb oldalán elfalazott állapotban látható, az oltár bal oldalán másodlagosan kialakított ajtó nyílik.

A falakat klasszicista, geometrikus mustrákból összeállított kifestés díszíti, mely az oltár helye körül falpillérekkel közrefogott íves lezárású fiülkét idéz. A falakat jelenleg párkánymagasságig meszelés fedi, az északi falon a restaurátori kutatás kétperiódusú kifestést tárt fel. A mennyezet részben figurális kifestése 1935-36-ban készült.⁶⁹ A templom berendezése és felszerelése az 1961. évi kiürítéskor a papi szemináriumba került.⁷⁰

Kolostor – Belső

A kolostor három épületszárnya a földszinten kolostorboltozattal fedett folyosókkal övezett központi udvar köré szerveződik. A nyugati épületszárny a déli és északi szárnyakon eredetileg továbbnyúlt, az északi szakaszt az Elmeógyógyintézet építéskor részben visszabontva az új épületbe belefoglalták. A kolostor a déli és nyugati szárny csatkozásánál részlegesen alapincézett.

A *déli épületszárny* földszinti folyosója mentén helyezkedik el a patika térsora, melynek központi helyisége az officina fiókos teknőboltozattal fedett, három ablaktengelyt átfogó, hossznegyszögű tere. A helyiség keleti ablaka helyén, az 1842-43. évi építkezés során nyitott utcai bejáratát a 20. század második felében ismét elfalazták. A helyiség boltozatán az 1990-es évek restaurátori kutatása során, a 19. századi meszelés alól feltárt empire-klasszicista stílusú díszítőfestés látható, amelyen a boltvállakon gyógynövények, a fiókok alatti falmezőkben füzérekkel közrefogott urnák, a két mennyezeti tondóban figurális ábrázolások láthatók. A helyiség felszerelése és az 1830-as években (az 1828-as tűzvész után⁷¹) készült empire-klasszicista stílusú bútora (melybe az eredeti beren-

69 Soós 1972 390.

70 Soós 1972 395.

71 Lipp 2012 72.

dezéshez 1750-ben készült, Erdődy Gábort ábrázoló tondót belefoglalták) hiányzik, jelenleg a Johann Lucas Huetter által 1756-ban festett 3 pár ablaktáblával együtt⁷² az egri Dobó István Vármúzeum raktárában őrzik. A bútorzat felett a fiókok ívmezőiben 1878 után⁷³ vászonra festett, gyógynövényeket és tájképeket ábrázoló, félköríves képek voltak, melyek jelenleg a Markhot Ferenc Kórház tanácstermében található. A bútorzattal egy időben készültek az officina helyiségéből a folyosóra, valamint a patika térsorához tartozott keleti, teknőboltozattal fedett helyiségbe és az officinától nyugatra levő, fiókos dongaboltozattal fedett további két helyiségbe vezető ajtók. Az utóbbiak között nyíló ajtó jelenleg elfalazott állapotban látható.

A patika négy helyiségből álló térsorát nyugat felé egy fiókos dongaboltozattal fedett helyiség és az 1740-re megépült⁷⁴, háromkarú, boltozott lépcsőház követi. A földszinten a lépcsőház orsóterében kialakított helyiségbe nyíló ajtó barokk. A Prothocollum bejegyzése szerint 1735-1736-ban a déli épületszárny gyógyszerár előtti folyosóját hét, Istenes Szent János életéből vett jelenettel díszítette a trinitárius Ince testvér – ezek ma nem láthatók.⁷⁵ A folyosóra keletről, az utca felől kapu nyílik. A folyosónak a templom épülettömbje mentén futó szakaszát a 19. század második felében díszes üvegezett ajtóval előcsarnokszerűen leválasztották. A folyosó további, nyugati részét a 20. században falakkal és üvegezett ajtókkal tovább osztották.

A nyugati épületszárny déli szakaszán, a folyosótól nyugatra elhelyezkedő helyiségek eredeti kiosztása és funkciója nem azonosítható. A folyosótól keletre a déli épületszárny és a Sebészet épülettömbje között, a 20. század elején beékelt földszintes épületrész három helyisége nyílik.

Az épületszárny középső szakaszán, a kolostorudvarral szemben helyezkedik el az 1748-49. években kialakított⁷⁶ *refektórium* négyszakaszos fiókos dongaboltozattal fedett tere. Keleti oldalán a déli boltfiókban kétszárnyú ajtó, a további háromban magasan álló ablakok nyílnak a folyosóra. Az ablakokat a folyosó felőli oldalon kőkeretet utánzó vakolatkerettel alakították ki. A nyugati, homlokzati falon négy hasonló ablak van. A helyiség északi falának nyugati sarkában ajtó, keleti sarkában faliszekrény fülkéje látható. A déli végfal keleti felén nagyobb nyílásból átalakított, később elfalazott átadóablak, a fal tengelyében kályha helye, a nyugati szakaszon márvány falikút (lavabo) helyezkedik el. A lavabo 1765-ben gr. Barkóczy Ferenc püspök megrendelésére készült, alkotója nem ismert⁷⁷, a szakirodalom Carlo Adami nevéhez köti.⁷⁸ Anyaga felsőtárkányi

72 Lipp 2012 130.

73 Vida 1996 97.

74 1739-ben itt helyezték el a gr. Erdődy Gábor 1000 talléros adományából festetett IV. Károly portrét. Szmrecsányi 1937 243.

75 Szmrecsányi 1937 242-243.

76 Szmrecsányi 1937 243.

77 Soós Imre szerint a lavabo 1750 u. készült. Soós 1972. 388. vö. Lipp 2012 122.

78 Soós 1972 388.

szürke márvány. Félköríves, aedikulás márványfülkében kagylódísz, közepén oroslánfejes vízköpő, alatta ovális, gerezdes testű kézmosó medence helyezkedik el. A lavabo körül műmárványozott és márvány festésű, részben aranyozott és faragott rokokó keretelést alakítottak ki, melynek oromzatát aszimmetrikus rocaille motívum díszíti.⁷⁹ Alóla Barkóczy Ferenc plasztikusan faragott címere ma már hiányzik.

A refektórium falait az ablakkönyöklők magasságáig almazöld, részben aranyozott, betétmezőiben Jézus életének jeleneteit feldolgozó, és virágcsokrokat ábrázoló festményekkel díszített faburkolat fedte.⁸⁰ A lambéria 1750-ben készült⁸¹, a festményeket Johann Lucas Huetter festette 1750 és 1753 között⁸². A refektórium díszítésének része volt a bejárati ajtón elhelyezett nyolc, bibliai jeleneteket ábrázoló festett tábla⁸³, és a supraportban Johann Lucas Huetter által 1753-ban festett, a haldokló Istenest Szent Jánost ábrázoló kép.⁸⁴ A faburkolatot 1986-ban leválasztották – helyén jelenleg a vakolatlan falazat látszik – majd restaurálás után, 2000-ben a Dobó István Vármúzeumban helyezték el.

A faburkolat felett, a déli fal ívmezőjében Johann Lucas Hutter lakozott olaj technikával, 1758-1760 között festett képe a Nagycsütörtöki lábmosást ábrázolja.⁸⁵ Az északi fal ívmezőjében 1751-ben Georg Tobenz bécsi festő által készített, az Utolsó Vacsorát ábrázoló pannó ma hiányzik.⁸⁶

A boltozatok empire stílusú, architektonikus kifestése Lieb Antal, egri festő 1800-ban készült munkája.⁸⁷ A boltvállakon és a hevedereken ábrázolt, akantuszfüzerekkel és rozettákkal díszített pilaszterek plinthoszában hat, feltehetően németalföldi metszetklisék nyomán nyomán festett kép látható. A boltfiókokat akantuszlevelekkel közrefogott vázák díszítik. A boltozatok ívmezőjében a restaurálás során hiányzott a vakolat, az itt látható felhős égbolt rekonstrukció.⁸⁸ A falképeket a 20. század elején átfestették, majd az 1960-as évek végén lemeszelték.⁸⁹

A refektóriumot díszítő, forrásokból ismert további festmények és a falióra jelenleg hiányoznak⁹⁰, az 1750-ben ide készített hét asztal közül hat a Dobó István Vármúzeumban, egy ma is a kórházban található.⁹¹

A nyugati épületszárnynak az Elmegyógyintézet épületétől a Sebészetig vezető folyosója az északi és nyugati szárnyak folyosójának átmetszetében levő tértől

79 Soós 1972 388.

80 Soós 1972 389., Lengyel 1986, Lipp 2012 101-109.

81 Soós Imre szerint 1751-ben. Soós 1972. 389. vö. Lipp 2012 99.

82 Lipp 2012 99.

83 Lipp 2012 119.

84 Lipp 2012 117.

85 Soós 1972 389. Lipp 2012 111.

86 Soós 1972 389. Lipp 2012 110.

87 Soós 1972 389. Lipp 2012 129.

88 Lipp 2012 127.

89 Soós 1972 389.

90 Lipp 2012 98-124.

91 Soós 1972 389., Lipp 2012 99.

dél felé kolostorboltozatos, az ettől északra levő szakasz 20. században átépített. A folyosó déli szakaszát a 20. században elhelyezett ajtó zárja le a déli épületszárny vonalában. A folyosó középső szakaszát északról a 20. század elején emelt fal zárja le, benne másodlagosan elhelyezett barokk ajtókeret, efelett Istenes Szent János olajjal festett ábrázolása látható.⁹² A refektóriumtól északra, a folyosóról indul az emeletre vezető kétkarú, boltozott lépcsőház. Az északi és nyugati szárnyak átmetszetében kolostorboltozattal fedett tér van. Innen a 20. században ajtókkal leválasztott, rövid folyosószakasz vezet nyugat felé a lépcsőház alatt a kolostorkertbe. A tér északi falába az 1842-43-as építkezések során másodlagosan egy kapu kőkeretét építették be. A 18. század utolsó harmadára keltezhető, egyszerű lábazattal és rozettás zárókövel díszített kőkeret északi oldalán a szárnyakat tartó vaspipák a helyükön vannak. A nyugati épületszárnynak a kőkeretes nyílástól északra eső szakaszát a 20. században, több szakaszban erősen átépítették.

Az északi és nyugati szárnyak átmetszetében levő térből modern ajtón át jutunk az északi épületszárny kolostorboltozattal fedett folyosójára. Az épületszárny két egységre tagolódik: keleti vége a templom építésével együtt emelt, egy ablaktengely szélességű toldalék, jelenleg két helyiségre és vizesblokkra osztva. Ettől nyugatra helyezkedik el az egykori, fiókos dongaboltozattal fedett betegszoba, melyet a 19. és 20. század folyamán válaszfalakkal számos kisebb helyiségre osztottak. Az átépítések során a helyiség déli falának nyílásrendszerét jelentősen átalakították. A dongaboltozat éleit szalagszerű, plasztikus díszítés emeli ki.

A kolostorszárnyak emeleti kialakítása a földszinti alaprajzi elrendezésnek megfelelően készült. Az emeleten a folyosók síkmennyezetek. A helyiségeket elválasztó válaszfalak nagy részét a 20. század folyamán átépítették, falkutatás hiányában az eredeti helyiségkiosztásra csak a déli és a nyugati épületszárnyban megmaradt barokk ajtók alapján következtethetünk. A nyugati szárnyban három egymás melletti szobában megmaradt, feltehetően Johann Lucas Huetter által 1749-1760 között festett ablaktáblákat 1985-ben a dobó István Vármúzeumba szállították.⁹³

Sebészet – Külső

A Sebészet közvetlenül a rendház nyugati szárnyának déli végéhez csatlakozva, az 1907 és 1919 között történt bővítés során épült. A historizáló stílusú, téglasávokkal díszített vakolt homlokzatú épület fő tömege a Markhot Ferenc utca mentén helyezkedik el, nyugati végén rövid, észak felé a telekre benyúló szárnyal, melyet az 1944. évi bombatalálat után, 1947-ben modern homlokzattal újjáépítettek. Az épületet a 2000-es években műemléki kutatás nélkül újjátették fel.

⁹² Lipp 2012 129., Héczey-Markó 2012a, Fazekas 2012.

⁹³ Lengyel 1986 1986 80. lábjegyzet, Lipp 2012 75-81.

Déli homlokzatát eredetileg mindkét végén két-két ablaktengely széles, egyenes lezárású attikával koronázott rizalit zárta le. A homlokzat középtengelyét három ablaktengely széles, két szélén egyenesen lezárt attikával, közepén hármas ívvel záródó ablakkal áttört oromzattal díszített rizalit hangsúlyozza. A rizalitikat hét-hét ablaktengellyel épült homlokzatszakaszok kötik össze. Ezek közül a keleti szakasz keleti szélső tengelyében nyílik az épület Markhot Ferenc utcai félköríves kapubejárata. A kapu kétszárnyú, üvegezett, kovácsoltvas ráccsal díszített, felette felülvilágító ablakot helyeztek el. Eredetileg hasonló kapu nyílt a nyugati rizalit szélső axisában is.

Az erősen kiugró lábazat alsó szakasza kőburkolatú, felette a téglával burkolt sávban, hengerelt vasráccsal védett szegmensíves pinceablakok nyílnak. A földszinti ablakor félköríves, az ablakkötényeket téglaburkolat emeli ki, a téglasávval keretezett ablakokat vállmagasságig téglasávok kötik össze. Az emelet szegmensíves kiképzésű, téglakönyöklőpárkányra ültetett, téglasávval keretezett ablakait két téglasáv köti össze. A homlokzatot csúcsára állított háromszögeket formázó, geometrikus díszű koronázópárkány zárja le.

A keleti rizalit földszinti ablakai a többitől eltérően mind a déli, mind a keleti homlokzaton az épületnek csak ezen szakaszán kialakított mezzanin szint beékelődése miatt lábazatról indulnak, a földem szintjében tömör sávval készültek.

A keleti homlokzat háromtengelyes, kialakítása a délinek megfelelő. Északi oldalán a 20. század elején emelt földszintes épületrész háromtengelyes homlokzatát is ennek mintájára, téglasávokkal díszítve, téglakeretes szegmensíves 2×3 osztatú ablakokkal építették meg. A nyugati homlokzat eredetileg hat axisos, a délihez hasonlóan kiképzett volt.

Az épület kert felőli, északi homlokzata a délihez hasonló, eltérés mutatkozik azonban abban, hogy a földszinti félköríves ablakok alatti mezőt téglaburkolattal hangsúlyozott ablakkötény helyett végigfutó téglasáv díszíti. Az emeleten jelenleg nagyméretű, összetett szerkezetű szegmensíves ablakok helyezkednek el.

Sebészet – Belső

A Sebészet alapincézett, egyemeletes épületének a keleti, rendházhoz csatlakozó végében mezzanin szintet is kialakítottak. Az épületen végigfutó folyosók a déli homlokzat mögött helyezkednek el, innen nyílnak a kert felé tekintő kórtermek. A kovácsoltvas korláttal díszített kétkarú főlépcsőház az épület keleti végében helyezkedik el. A lépcsőház fordulójában a falon a kórház történetét összefoglaló márvány emléktábla van. Az emeleten a lépcsővel szemben félköríves fülkében szent szobra áll, a rendház épületébe átvezető folyosószakasz nyugati falába zöld színű, barokk cserépkályhát falaztak be.⁹⁴

⁹⁴ Lipp Mónika feltehetőnek tartja, hogy azonos a refektóriumba 1749-ben készült kályhával. Lipp 2012 90.

Elmegyógyintézet – Külső

Az elmegyógyintézet (volt Kardiológia) a rendház nyugati szárnyához csatlakozóan helyezkedik el, a kórház telkének belső területén szabadon álló, két udvar köré szervezett épület. Keleti homlokzatához a Knézich Károly utcai modern portaépület kocsibehajtója feletti lapostető csatlakozik.

Az épület egységesen két szint magas külső homlokzatait csak az északi homlokzat közepén, különálló tömbként emelkedő főlépcsőház töri meg. Ez az épületrész, valamint a két udvar között elhelyezkedő szárny három szint magas. A déli és nyugati homlokzathoz egy-egy, a pinceszint külső megközelítésére szolgáló, fedett lejáró csatlakozik. Az épület a sarkokon kontyolt magastetővel fedett, a két udvar közötti szárny és a keleti udvart északról határoló szárny belső traktusa lapostetős. A főlépcsőház tetőidomából emelkedik ki a liftgépház kisméretű, lapostetős tömbje.

Az északi homlokzat három részre, a kétoldalt elhelyezkedő kétszintes, hosszan elnyúló szárnyakra és a főlépcsőházra tagolható. A homlokzat kilenc ablaktengelyes keleti szakaszát kő lábazat, a földszint felett övpárkány, felette keskeny vakolt falmező és könyöklőpárkány, valamint egyszerű főpárkány tagolja. A homlokzat az első és harmadik ablaktengelyeket átfogó szakaszon kissé magasabb, a főpárkány itt a keleti homlokzatával megegyezően háromrészes kialakítású. Ablakai mindkét szinten 2×3 osztásúak, vakolatkeretesek, a földszintiek könyöklőjét konzolt imitáló, vakolatból kialakított tagozatok támasztják alá, az emeletiek a könyöklőpárkányra ültetettek. A keleti szélső ablaktengelyben vakablakok vannak.

Az északi homlokzat középső szakaszát a homlokzat síkjából kilépő, annál egy szinttel magasabb lépcsőház tömbje alkotja. A háromaxisos északi homlokzat földszintjének középtengelyében nyílik az épület főbejárata, a két oldalán nyíló keskenyebb kapuk alárendelt helyiségekbe (pincelejárat, konyha) vezetnek. A három nyílás felett a homlokzat teljes szélességében, igényes kialakítású vasbeton előtető épült. Felette könyöklőpárkányra ültetett 2×3 osztású, vakolatkeretes ablakok nyílnak. Felettük a homlokzatot osztópárkány tagolja. Az emeleti vakolatkeretes, alsó részükön 2×3 osztású, felül félköríves résszel kialakított ablakokat szemöldökpárkány köti össze. A homlokzatot egyszerű főpárkány zárja le. A lépcsőház keleti, egytengelyes homlokzata ennek megfelelő, a földszinti ablak kissé lejjebb, az alsó párkányt metszve helyezkedik el. A nyugati homlokzat földszinti szakasza elé lapostetős, földszintes épületrész csatlakozik északi homlokzatán egy, nyugaton két 2×3 osztású ablakkal. Homlokzatán a földszinti sávós tagolás, valamint az alsó övpárkány zárópárkányként folytatódik. Az utólag beépített lift miatt a lépcsőház nyugati homlokzata a keleti oldalától eltér: a lapostetőre a lépcsőházból ajtó, mellette kisméretű, négyzetes ablak nyílik, a két szint közötti övpárkány és az emeleti szemöldökpárkány az északi homlokzatról átfordul, utóbbin kis félköríves ablak ül.

Az északi homlokzat nyugati szakasza nyolctengelyes. A homlokzat tagolása és a koronázópárkány kialakítása a homlokzat keleti, alacsonyabb szakaszával azonos. Az ablakok kialakítása is megegyezik a keleti szakaszával, a nyugati szélső tengelyben vakablak van.

Az északi homlokzatot a 20. század második felében alakították ki, az archív ábrázolások igazolják, hogy a homlokzat a terveknek megfelelően eredetileg tűzfal volt.

A nyugati homlokzat mai állapotában kétszintes, tizenegy nyílástengellyel. A homlokzat tagolása az északi homlokzatával azonos. Eltérés mutatkozik azonban a főpárkánynál: a harmadik és negyedik ablaktengely között az egyszerű koronázópárkányon enyhe törés és repedés az emelet középső szakaszának (négytől a tizenegyedik tengelyig) későbbi építésére utal. E szakasz és a déli szárny – korábban a második szinten szabadon álló – véghomlokzata között magasságkülönbség is van, utóbbinál a főpárkány kialakítás hármastagolású, a keleti homlokzatával azonos. Az eltérő építési periódusokra az ablakok arányai utalnak. A földszinten és az emelet első három axisában az északi homlokzattal azonos kialakítású ablakok vannak. Az emelet középső szakaszán ezeknél szélesebb, 2×5 arányban osztott ablakokat látunk. A homlokzat déli szakaszán a 2×3 osztású ablakok nyúlánkabbak, a két szélső ablaktengelyben vakablakot alakítottak ki. A homlokzat lábazati szakaszán pinceablakok nyílnak, a tizenegyedik és tizenkettedik ablaktengely előtt lapostetős védőépületet emeltek a pincejárat fölé.

Az egységesen kétszintes déli homlokzat tagolása megegyezik a nyugati homlokzat déli szakaszával, illetve a keleti homlokzatával, azonban a lábazati zóna itt téglával burkolt, téglából falazott teherhárító íves pinceablakokkal. A homlokzat tizenhat axisában csak ablaknyílások találhatók. A tizenharmadik–tizennegyedik tengelyekben a nyugati homlokzatával azonos módon pincejáratot alakítottak ki.

A tizenkét tengelyes keleti homlokzatot kőlábazat, a földszint felett övpárkány, felette keskeny vakolt falmező és könyöklőpárkány, valamint háromrészes főpárkány tagolja.

A 2×3 osztású, vakolatkeretes ablaknyílásokat a többi homlokzaton megfigyelttel azonos módon helyezték el, kivéve a homlokzat északi szélén elhelyezkedő két-két 1×3 osztású keskeny ablakot, melyeket a vakolatkeret együttesen fog körül. A földszint ötödik nyílástengelyében másodlagos helyen az épülettel egykorú, kétszárnyú, üvegezett, felülvilágító ajtó nyílik. A lábazati zónában két pinceablak van.

Az észak-déli irányban kissé nyújtott téglány alaprajzú nyugati udvart – az ún. „Nyugtalanok udvarát” – három oldalon kétszintes, keleten az építéstörténeti periódusokat láttatóan, részben háromszintes épületszárnyak határolják. A homlokzatok lábazat nélkül készültek, a szintek közötti, a külső déli és keleti homlokzatoknak megfelelő, háromtagú övpárkány mind a négy homlokzaton

körbefut. A főpárkány a déli homlokzaton és a keleti homlokzat kétszintes szakaszán szintén a külső déli és keleti homlokzatoknak megfelelően háromtagú, és a keleti homlokzat magasabb szakaszán övpárkányként továbbfut. Az alacsonyabb nyugati és északi szárnyak főpárkánya egyszerű, a külső nyugati és északi homlokzatokkal azonos. A keleti homlokzat háromszintes szakaszát egyszerű párkány zárja le. Az ablaknyílások vakolatkeretesek, többségük önálló könyöklővel készült. A könyöklőmagasságok homlokzatonként – a különböző építési periódusoknak megfelelően – eltérőek.

Az öttengelyes *déli homlokzat* ablakai mindkét szinten 2×3 osztásúak, az emeletieknél a könyöklő hiányzik. A földszint második tengelyében másodlagosan kialakított, kétszárnyú, üvegezett, felülvilágító ajtó nyílik a déli épületszárny folyosójára. A homlokzaton két pinceablak nyílik, a harmadik és negyedik tengely között falazott szellőzőkürtő áll. A nyolctengelyes *nyugati homlokzat* emeleti ablakai közel négyzetes arányúak. A földszinti ablakok 2×3 osztásúak, könyöklőjük hiányzik. Az ötödik axisban az épülettel egykorú kétszárnyú, üvegezett, felülvilágító ajtó nyílik a nyugati épületszárny folyosójára. A homlokzaton három pinceablak van, az első és második tengely között falazott szellőzőkürtő áll. Az *északi homlokzat* öt nyílástengelyében mindkét szinten csak 2×3 osztású ablakok nyílnak. A lábazati zónában négy pinceablak van, a keleti szélső ablak helyén eredetileg ajtó nyílt. A nyolcaxisos *keleti homlokzat* északi szakaszán a homlokzattagolás és az ablakok kialakítása az északi homlokzattal azonos. A harmadik szinten hat, párkányról induló vakolatkerettel ellátott, közel négyzetes arányú ablak nyílik. A homlokzat két déli axisában 2×3 osztású ablakok nyílnak, az emeletiek kissé magasabb könyöklőmagassága eltérő építési periódusra utal.

A kelet-nyugat irányban kissé nyújtott téglány alaprajzú *Keleti udvar* – az ún. „*Csendesek udvara*” – három oldalán álló épületszárny kétszintes, a negyedik, a nyugati udvarral határos részben háromszintes. A négy homlokzat vertikális tagolása részben azonos: lábazat nélkül készültek, a földszinti ablakok egyszerű, végigfutó könyöklőpárkányon ülnek, a két szint között háromtagú övpárkány készült. Az emeleti ablakok alatt is látszik az ablakok alatt végigfutó egyszerű könyöklőpárkány helye. A keleti, déli valamint a nyugati homlokzat déli, alacsonyabb szakaszán a külső déli és keleti homlokzatoknak megfelelő háromtagú főpárkány készült, mely főpárkány a nyugati homlokzat háromszintes szakaszán övpárkányként továbbfut. A nyugati homlokzat háromszintes szakaszát egyszerű párkány zárja le. Az északi homlokzat tagolt párkány nélküli lapostetővel készült.

A *déli homlokzat* hataxisos, ablakai 2×3 osztásúak, vakolatkeretesek. A földszinten a negyedik tengelyben másodlagosan kialakított kétszárnyú, üvegezett, felülvilágító ajtó, a lábazaton három pinceablak nyílik. A *nyugati homlokzat* két alsó szintjén az ablakok a déli homlokzattal megegyezőek, a harmadik szinten két kisebb négyzetes nyílás, tőlük északra három közel négyzetes arányú,

övpárkányra ültetett ablak és egy, a lapostetőre vezető ajtó nyílik. A lábazati szakaszon egy pinceablak, a harmadik és negyedik tengely között falazott szellőzőkürtő áll. A hataxisos északi homlokzat nyugati szélén négy-négy, vakolatkerettel összefogott ablak készült. A negyedik emeleti ablakot két, 2×3 osztású ablak összekapcsolásával, közös vakolatkerettel alakították ki. A homlokzat többi ablaknyílása 2×3 osztású. A négytengelyes keleti homlokzat északi ablakait szintén két, 2×3 osztású ablak összekapcsolásával, közös vakolatkerettel alakították ki, a homlokzat többi ablaka 2×3 osztású.

Elme gyógyintézet – Belső

Az épület alaprajzi rendszerét a két udvar mentén futó folyosók és az ezekről nyíló, a külső homlokzatok mentén sorakozó helyiségek jellemzik. Kivételt képez ez alól a keleti udvartól északra eső épületszárny, amelyet a 20. század második felében, az udvar mentén emelt új traktussal középfolyosóssá alakítottak. A mai alaprajzi rendszer az eredeti tervekhez képest jelentősen átalakított, a belső terekben eredeti burkolatok és eredeti nyílászárók is alig maradtak fenn. Az épület a keleti udvar új traktusa kivételével alapincézett, a két udvar közötti épületszárny két-, a többi háromszintes. A keleti épületszárny tetőterét a 20. század legvégén beépítették.

Az épületben jelenleg két lépcsőt használnak. A déli lépcsőház a keleti és déli épületszárnyak metszésében helyezkedik el. A kolostor és a volt Kardiológia épület szintkülönbsége miatt a lépcső a kolostorépület felől néhány lépcsőfokkal, délről indul. Efelett kelet-nyugat irányú, kétkarú lépcső vezet az épület emeletére. A lépcsőház dongaboltozatos, hevederívvel tagolt szerkezete a kolostorépület lépcsőházaival mutat rokonságot. A lépcsőházat az emelet folyosójától az épülettel egykorú, félköríves kialakítású kétszárnyú ajtó választja el. A szürke gránitból készült lépcsőfokok és a pihenők geometrikus mustra mintájú, piros-feketeszürke színű cementlap burkolata az épülettel egykorú. Ilyen anyagú, eredeti lapburkolat ezen kívül csak a keleti épületszárny földszinti folyosóján maradt meg.

Az épület főlépcsőháza az északi homlokzathoz merőlegesen csatlakozva, az épület tömegéből észak felé kilép, és egy szinttel ki is magasodik. Jelenleg az épület földszintjéről pillérekre támaszkodó, szűk orsóterű kétkarú lépcső vezet fel a második emeletre. A lépcsőkarok az első emeletig teljes szélességűek, feljebb keskenyebbek. Feltehető, hogy a lépcsőkarok eredetileg a lépcsőház két szélső harmadában helyezkedtek el, középen a lépcsőkarokkal azonos szélességű orsóterrel. Az átépítést a lift megépítése tette szükségessé.

FÜGGELÉK

A SZÓCIKK SZÖVEGE

A munkatanulmány jegyzetelt, és teljes irodalommal ellátott szövege a tervezett kötetben az alábbi rövidítésben fog szerepelni.

Az egri volt Irgalmasrendi templom, kolostor és kórház, a mai Markhot Ferenc Megyei Kórház, Markhot Ferenc u. 1-3. – Knézich Károly u. 1. Hrsz.: 4846. Műemléki törzsszám: 1983, 1984, Azonosító: 5548, 5549

Két utcával és az Eger-patak által határolt történeti épületegyüttes. Egy tömböt alkotó, utcasorban álló, két oldalról utcával határolt barokk kolostor és klasszicista templom, hozzá délről csatlakozó, utcasorban álló Sebészet, északról csatlakozó, telken szabadon álló Elmegyógyintézet, a patak felőli telekhatáron álló Prosectura, gazdasági épületek és téglakerítés. Alapította gr. Erdődy Gábor püspök 1726. október 8., egy telek és a különálló, mecsetből átalakított Szent József templom adományozásával. A teljes telek 1726 és 1767 között, több részletben, vásárlással jött létre. Az épület mögötti temetőt 1729–1777 között használták. A rendház déli szárnya 1727–28 között, keleti homlokzata 1753-54-ben, Giovanni Battista Carlone tervei alapján épült. A déli szárny folyosójának kifestése Istenes Szent János életéből vett jelenetekkel 1735–36, festő a trinitárius Ince testvér. Déli szárny lépcsőháza 1739–40. A patika első berendezése Erdődy Gábort ábrázoló tondóval 1750, védőtető és lépcső a kiadóablakhoz, valamint Johann Lucas Huetter által festett hat ablaktábla 1756. A patika empire kifestése, újabb bútorzata, és ajtók 1830-as évek. 1878-ban a boltmezőkbe vászonra festett, gyógynövényeket és tájképeket ábrázoló képek készültek. 1842–43-ban önálló bejáratot nyitottak a déli homlokzaton, melyet 1961 és 1971 között szüntettek meg. A patika 1986-ig eredeti funkciójában, majd múzeumként működött. A nyugati szárnyat 1729–30-ban építették, folyosóját és a refektóriumot 1748–49-ben alakították ki. Barokk berendezése, falak és a lambéria kifestése 1750–1765-ig több periódusban, a boltozatok empire kifestése 1800. A boltozatok ívmezejét a 20. század elején átfestették, a teljes kifestést az 1960-as évek végén lemeszelték. A szárnyban emeletére három egymás melletti szobába 1749–1760 között festett ablaktáblákat készített feltehetően Johann Lucas Huetter. Az északi épületszárny 1746–47-ben épült, a 3 betegszoba berendezése 1748, a nagyobb betegszoba Istenes Szent János oltára 1750. 1777-ben kis harangtorony épült az épületszárny keleti oromzatára. A Szent József templom bontása 1841, az új, kolostoudvart keletről záró templom építése 1842–43, felszentelve 1843. október 29. A kápolna mennyezetfreskója 1935–36. A kórház területén 1868-tól állt külön épület az elmebetegeknek. Újabbat építenek a rendház nyugati szárnya északi végéhez 1895-ben. 1907–09-ben épül a Sebészet és az Elmegyógyintézet, valamint Prosectura, víztorony és gazda-

sági épületek, tervező Kauser Gyula. A kórház 1913-tól női betegeket is fogad, 1914-től hadikórház, a Tanácsköztársaság idején a vöröskatonák vezetik, 1926-tól közkórház. Újabb fejlesztés Dr. Berecz Fidél perjel idején 1931-től. 1935-ben az Elmegyógyintézet nyugati szárnyára emelet épül. Az 1944. október 25-i bombázás során elpusztul a Sebészet nyugati szárnya, újjáépül 1947-ben. Az 1950-es államosítás után telkét észak felé a mai méretére növelik. Újabb felújítás 1954–57, tervező Márkus Béla. 1960–1986 között zajlott az ún. nagy rekonstrukció programja. A Sebészet épületét a 2000-es években kívül és belül, műemléki kutatás nélkül felújították. 1986-tól a patika mennyezetfreskójának és a refektórium lambériájának, 2003–2004-ben utóbbi mennyezetfreskójának restaurálása. További restauratori- és falkutatások 2010-től. Újabb nagy felújítás 2013–2015. Műemlék. Kettős T-alakot formázó alaprajzú, egyemeletes kolostorépület, udvarát keleten a téglány alaprajzú, egyterű templom tömbje zárja be. Keleti, főhomlokzata 3+3+3 tengelyes, melyből középrizalitként emelkedik ki a templom tömbje, melyet vertikálisan a sarkokon kváderezett lizénák, közöttük pilaszterpárok tagolnak. Kő lábazat, háromtagú főpárkány, felette attikamellvéden Istenes Szent János, jobbán Szent Mihály, balján Gábrriel arkangyal szobra. A középső tengelyben kőkeretes kapu, felette Pyrker János László pátriárka-érsek címere, efölött kovácsoltvas ráccsal zárt félköríves ablak. A templom kontyos cseréptetején huszártorony, rajta gránátalmából kiemelkedő kereszt. A homlokzaton árvíz magasságát jelző kő. A homlokzat két oldalsó, szimmetriára törekedő szakaszán a templom melletti tengelyekben kőkeretes kapu, felette ablak, a többi tengelyben ablakok nyílnak. Ezek kőkeretesek, a földszinten kovácsoltvas ráccsal. A homlokzatozat kő lábazat, osztópárkány és főpárkány díszíti, a földszinti nyílásokat ívelődő szemöldökpárkány fűzi össze. Ebbe ékelődik a középső szakaszon Erdődy Gábor püspök címere. A déli szakasz szélső tengelyében a földszinten nincs nyílás, itt az 1769-ben az épületben megnyílt első magyar orvosiskola, a Schola Medicinalis emlékét őrző márványtábla látható. A többi homlokzat egyszerűbb. A kolostorszárnyak udvari homlokzatait kő lábazat és főpárkány díszíti. A kolostor három épületszárnya a földszinten kolostorboltozattal fedett folyosók által közrefogott központi udvar köré szerveződik. A déli és nyugati szárny részlegesen alapincézett. A déli épületszárny földszintjén helyezkedik el a patika térsora, központi helyisége az officina fiókos teknőboltozattal fedett hosszénégyszögű tér. Boltozatán empire-klasszicista stílusú díszítőfestés. Berendezése hiányzik. A nyugati szárny déli, leválasztott folyosójáról keletre és nyugatra is nyílnak helyiségek. Az udvar menti szakaszon található a négyszakaszos fiókos dongaboltozattal fedett refektórium. Keleti oldalán ajtó és három, a folyosóra nyíló, magasan álló, vakolatkeretes ablak. Az északi fal nyugati sarkában ajtó, a keletiben faliszekrény. A déli fal keleti felén elfalazott nyílás, tengelyében kályha helye, a nyugati szakaszon rokokó keretelésű, márvány falikút (lavabo), feltehetően Carlo Adami, 1765. A falakat ablakkönyöklők magasságáig borító, Jézus életének jeleneteit feldolgozó faburkolat, 1750–53, Johann Lucas Huetter munkája restaurálás miatt

hiányzik. A déli fal ívmezejében a Nagycsütörtöki lábmosás, lakkozott olaj, 1758–1760, Johann Lucas Huetter, északi fal ívmezejében Utolsó Vacsora, 1751, Georg Tobenz. A boltozatok empire kifestése, boltvállakon és a hevedereken ábrázolt pilaszterek plinthoszában hat, feltehetően németalföldi metszetklisék alapján megfestett kép, Lieb Antal, 1800. A boltozatok ívmezejében látható nyitott égbolt felhőkkel rekonstrukció. A refektórium további felszerelése (7 asztal, festmények és falóra) hiányzik. Az udvar menti folyosószakaszt 20. század elején emelt fal zárja, másodlagos helyzetű barokk ajtókerettel, felette Istenes Szent János olajjal festett ábrázolásával.

A templom párkányos fejezetű falpillérekről felívelő hevederekre támaszkodó, három szakaszos, csehsüveg boltozattal fedett hossznegyszögű tér. Bejárata van a keleti homlokzaton az utca felől és a kolostor déli szárnya felől. Déli részén két-két falpillére, közöttük oszloppárra támaszkodó, a templomtér teljes szélességét átfogó, szegmensíves vonalban előredomborodó karzat van, melyre a déli kolostorszárny emeletéről ajtó és két ablak nyílik. Az oltár az északi falnál, félköríves mélyített falmezőben volt, keleti oldalán elfalazott, kőkeretes, a nyugatin meglevő ajtó. A falakon klasszicista, az oltár körül íves fülkét idéző kifestés. A falak jelenleg párkánymagasságig meszelték, a berendezés hiányzik.

A Sebészet historizáló stílusban, téglasávokkal díszített vakolt homlokzatú épület fő tömege a Markhot Ferenc utca mentén helyezkedik el, nyugati végén rövid, észak felé a telekre benyúló szárny. Déli homlokzata eredetileg 2-7-3-7-2 tengely tagolású. A keleti rizalit az eredeti kialakítás szerinti egyenes lezárású attikával koronázott, a nyugati modern. A kovácsoltvas korláttal díszített kétkarú fölépcsőház az épület keleti végében helyezkedik el. A lépcsőház fordulójában a falon a kórház történetét összefoglaló márvány emléktábla van. Az emeleten a lépcsővel szemben félköríves fülkében szent szobra áll, a rendház épületébe átvezető folyosószakasz nyugati falába zöld színű, barokk cserépkályhát falaztak be.

A kolostor nyugati szárnyához csatlakozó Elmeógyógyintézet historizáló stílusban emelt épülete szabadon álló, két udvar köré szervezett. Keleti homlokzatához modern portaépület csatlakozik. Az épület alapincézett, egyemeletes, az északi homlokzat közepén, külön tömbként emelkedő fölépcsőházzal. Ez és a két udvar közötti szárny három szintes.

Az északi homlokzat 9-3-9 tengelyes, kő lábazat, háromrészes övpárkány és egyszerű főpárkány tagolja. A lépcsőház középtengelyében nyílik az épület főbejárata, a két oldalán nyíló keskenyebb kapuk, felettük, a homlokzat teljes szélességében, igényes kialakítású, vasbeton, modern előtető. A földszinten sávok vakolatarchitektúrájú, két övpárkánnyal tagolt homlokzat első szintjén téglány, a másodikon félköríves, szemöldökpárkánnyal összefogott ablakok nyílnak. A lépcsőházhoz nyugatról földszintes, lapostetős épületrész csatlakozik. Az északi homlokzatot a 20. század második felében alakították ki, eredetileg tűzfal volt. Belső udvarait három oldalon kétszintes épületszárnyak határolják, az udvarokat elválasztó szárny háromszintes. Az udvari homlokzatok tagolása a külső hom-

lokzatokét követi, lábazat helyett alacsony övpárkányokkal. A vakolatkeretes ablaknyílások aránya – az építési periódusokat jelezve – változó. Az épületbelső mai állapotában erősen átalakított alaprajzi rendszerét a két udvar mentén futó folyosók és az ezekről nyíló, a külső homlokzatok mentén sorakozó helyiségek jellemzik. A keleti szárny földszintjén az épülettel egykorú cementlapburkolat van. A déli szárny földszinti folyosóján az Elmeógyógyintézet építésére állított márvány emléktábla van.

RÖVIDÍTÉSEK

- HML Heves Megyei Levéltár, Az Irgalmasrend Iratai XII-6.
- HMM I. Heves Megye Műemlékei I., Szerk.: Dercsényi D.- Voit Pál. Budapest, 1969.
- HMM II. Heves Megye Műemlékei II., Szerk.: Dercsényi D.- Voit Pál. Budapest, 1972.
- HvH Hevesvármegyei Hírlap (Szerző nélkül)
- MNM-NÖK MKO . . . Magyar Nemzeti Múzeum- Nemzeti Örökségvédelmi Központ, Budapest, Műemléki Kutatási Osztály, ma Forster Gyula Nemzeti Örökségvédelmi és Vagyongazdálkodási Központ, Műemléki Kutatási Osztály

BIBLIOGRÁFIA

- Barcsay Amant 1938
- Barcsay Amant Zoltán: *Eger vár és város ábrázolásai (1567-1900.) I-II. Az egri várásatás és vármúzeum kiadványai.* Eger, 1938.
- Bél 1730
- Bél Mátyás: *Heves megye ismertetése 1730-35.* Szerk.: Bán Péter. Eger, 2001.
- Breznay 1934
- Breznay Imre: *Eger a XVIII. században.* Eger, 1934.
- Fazekas 2012
- Fazekas Gyöngyi: *Markhot Ferenc Kórház, volt irgalmasrendi templom és kolostor szondázó festő-restaurátori falkutatás dokumentáció.* Kézirat, 2012. MNM-NÖK MKO

Héczey-Markó 2012a

Héczey-Markó Ágnes: *Eger, volt irgalmasrendi templom és kolostor. A volt patikát és a jelenlegi mammográfiai osztályt magába foglaló épületszárnyak földszinti terének szondázó falkutatása.* Kutatási Dokumentáció. Kézirat, 2012. MNM- NÖK MKO

Héczey-Markó 2012b

Héczey-Markó Ágnes: *Az egri irgalmasrendi kórház elmegyógyintézete. A Markhot Ferenc Kórház volt Kardiológia Épületének műemléki értékleltára.* Kutatási dokumentáció. Kézirat, 2012. MNM- NÖK MKO

Héczey-Markó 2013

Héczey-Markó Ágnes: *Eger, volt irgalmasrendi templom és kolostor. Utcai homlokzatok kivitelezés közbeni kutatói megfigyelése.* Kutatási Dokumentáció. Kézirat, 2013. MNM- NÖK MKO

Héczey-Markó – Koppány 2010.

Héczey-Markó Ágnes – Koppány András: *Eger, volt irgalmasrendi templom és kolostor. Külső falfelületek szondázó falkutatása.* Kutatási Dokumentáció. Kézirat, 2010. MNM- NÖK MKO

HvH 1909a

(Sz. n.): *Az irgalmasrend új tébolydája.* HvH 17. évf. 4. (1909)

HvH 1909b

(Sz. n.): *Ünnepel az emberszeretet.* HvH 17. évf. 85. (1909)

Kauser 1909a

Kauser Gyula: *Az irgalmasok egri kórháza és elmegyógyintézete.* Illusztráció. *Építő Ipar* 34./ (1909) 303.

Kauser 1909b

Kauser Gyula: *Az irgalmasok egri kórháza és elmegyógyintézete.* *Építő Ipar* 35./ (1909) 311-314.

Kiss 2012

Kiss Rita: *Markhot Ferenc Kórház, volt irgalmasrendi templom és kolostor. Faresztaurátori kutatás.* Kézirat, 2012. MNM- NÖK MKO

Kovács 2006

Kovács Béla: *Agria Recuperata.* Eger, 2006.

Kovács 1987

Kovács Béla: *Az egri egyházmegye története.* Eger, 1987.

Mészáros 1944

Mészáros Ferenc: *Az irgalmasság kötelessége és az Irgalmas-Szerzet' közhasznú működése.* Eger, 1944.

Lengyel 1986

Lengyel László: *Az egri irgalmasok refektóriumának története és ikonográfiája.* Eger, 1986.

Lipp 2012

Lipp Mónika Mária: *Az egri irgalmasrendi kolostor, templom és kórház XVIII. századi berendezése.* Doktori Értekezés. Kézirat az ELTE Művészettörténeti Intézet Könyvtárában. 2012.

Lutter 2006

N. Lutter Katalin: *Kórház-történeti áttekintés.* Eger, 2006.

Nékám 1971

Nékám Lajosné: *Régi magyar patikák.* Budapest, 1971.

Ringelhann- Soós 1960

Dr. Ringelhann Béla – Soós Imre: *Az Egri Megyei Kórház elődeinek vázlatos története az 1726-1950. években.* In: *Emlékkönyv az Egri Megyei Kórház fennállásának 10. évfordulójára.* A Heves megyei Tanács Kórházának Közleményei. Eger, 1960. 7-52.

Scheiber 1961

Scheiber Mária: *Franz Jäschke pest-budai látképei.* *Művészettörténeti Értesítő* X. (1961) 196-202.

Soós 1972

Soós Imre: *Markhot Ferenc u. 1-3. sz. Megyei kórház, volt irgalmasrendi kórház, gyógyszertár, kolostor és templom.* HMM II. 384-395.

Szabó 1968

Szabó Erzsébet: *Johannes Baptista Carlone.* *Művészettörténeti Értesítő* XVII. (1968) 214- 238.

Verebes 2004

Verebes Dóra: *Az egri volt irgalmas rendház refektóriumában található barokk mennyezetfestés restaurálása*. Dokumentáció. Kézirat, 2004. május 31.

Vida 1996

Vida Mária: *Patikamúzeumok – Múzeumpatikák Magyarországon*. Budapest, 1996.

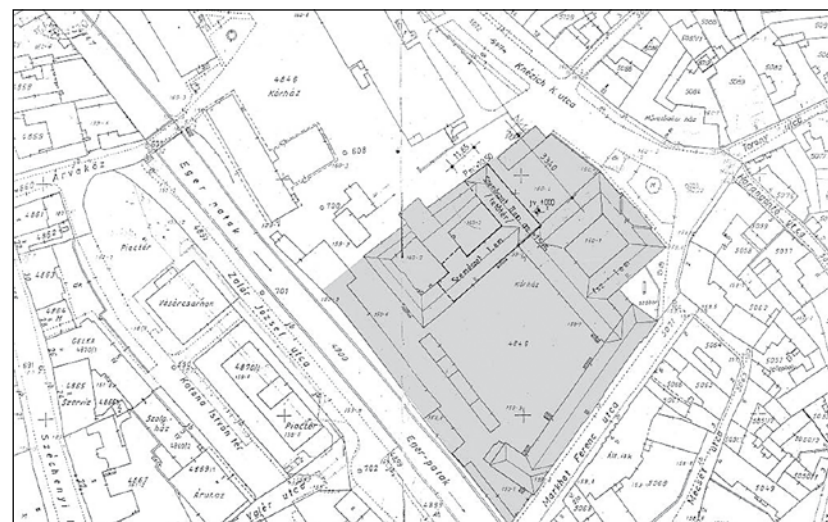
Voi 1969

Voit Pál: *Mesterek adattára*. HMM I. 303-426.

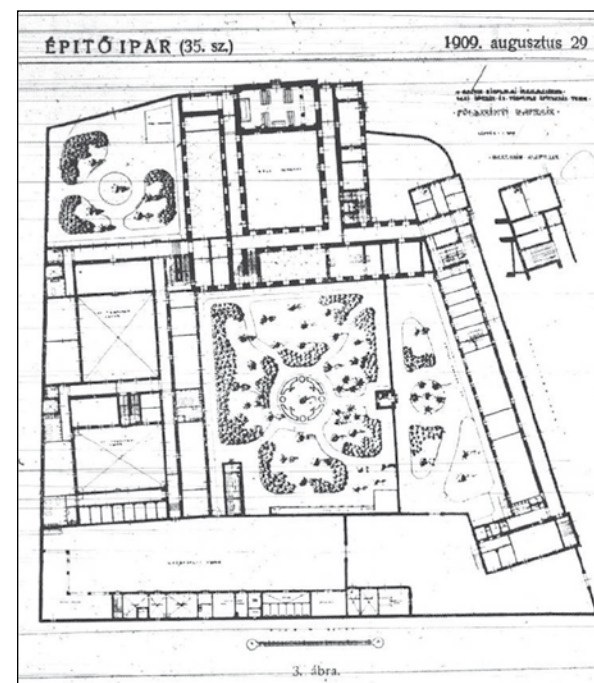
Zboray 1991

Dr. Zboray Bertalan: *Irgalmas rendi gyógyszertárak Magyarországon. Gyógyszerészet* 35. (1991) 541-543.

KÉPEK



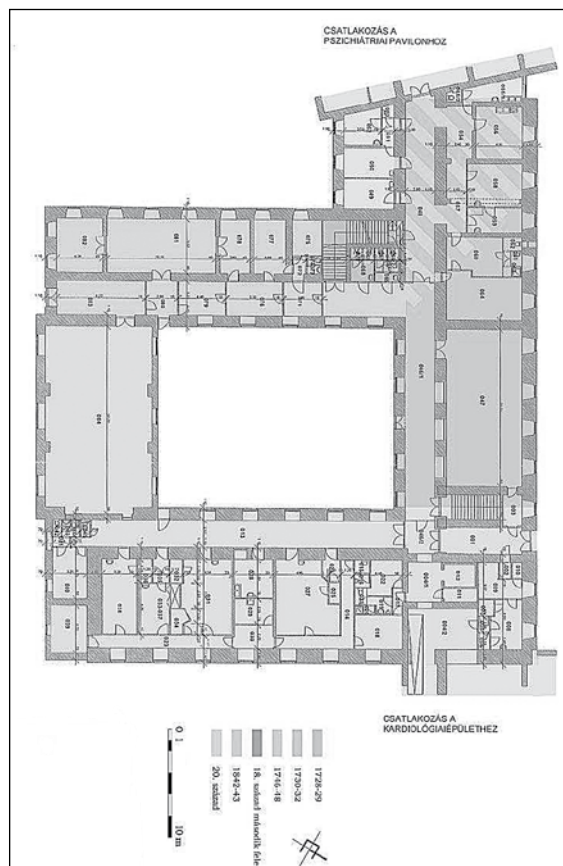
1. kép – Aktuális helyszínrajz a történeti épületegyüttesről



2. kép – Földszinti alaprajz – helyszínrajz, 1907-09. (Kausser 1909b.)

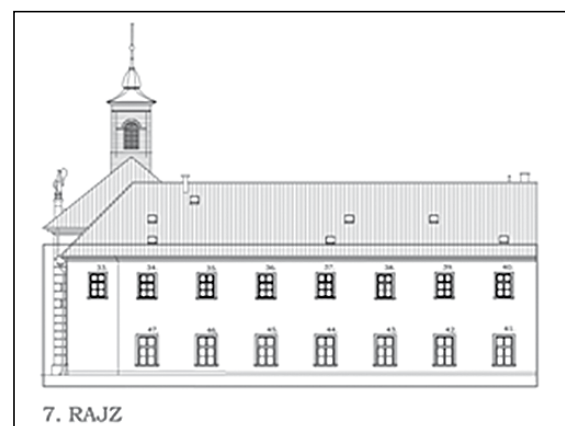
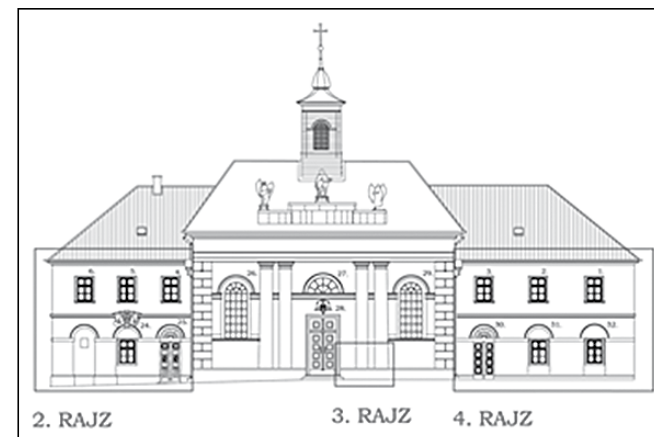
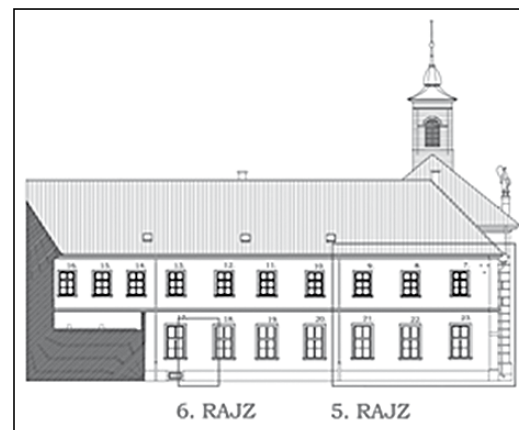


3. kép – Távlati kép, 1907-09. (Kaiser 1909a.)



4. kép – A kolostor és templom épülettömbje – földszint, periodizáció (Héczey-Markó 2013)

A kép színes változata a 43. oldalon található.



5. kép – Kolostor és templom homlokzatok (Koppány – Héczey-Markó 2010)



6. kép – Kolostor és templom keleti homlokzat, 2010. (A szerző felvétele)



7-8. kép – gr. Erdődy Gábor püspök és Pyrker János László érsek címere a keleti homlokzat, 2010. (A szerző felvétele)



9. kép – Nyugati szárny, folyosó a refektórium mentén, 2012. (A szerző felvétele)



10. kép – Kőkeretes kapu a nyugati és északi folyosó csatlakozásánál, 2012. (A szerző felvétele)



11. kép – *Lavabo a refektóriumban, 2012. (A szerző felvétele)*



12. kép – *A gyógyszertár officinája mai állapotában, nyugat felé tekintve, 2012. (A szerző felvétele)*



13-14. kép – *A templom észak és dél felé tekintve, 2013. (A szerző felvétele)*



15. kép – *A Sebészeti tömbje a Markhot Ferenc utcában nyugat felé tekintve, 2013. (A szerző felvétele)*



16. kép – *A Sebészet főlépcsőháza, 2013. (A szerző felvétele)*



17. kép – *Az Elmegógyintézet épülete. Északi homlokzat, főbejárat ill. lépcsőház, 2013. (A szerző felvétele)*



18. kép – *A Prosectura épülete az 1930-as években (HML XII-6/46/15.)*



19. kép – *A Prosectura épülete mai állapotában, 2013. (A szerző felvétele)*



MŰHELYTANULMÁNYOK
A MŰEMLEKI TOPOGRÁFIÁHOZ

MEGJELENT FÜZETEINK:

Jakab Réka:
Veszprém város 18. századi történeti topográfiája

Szűts István Gergely:
Veszprém ipar- és térszerkezeti változásai a 20. században

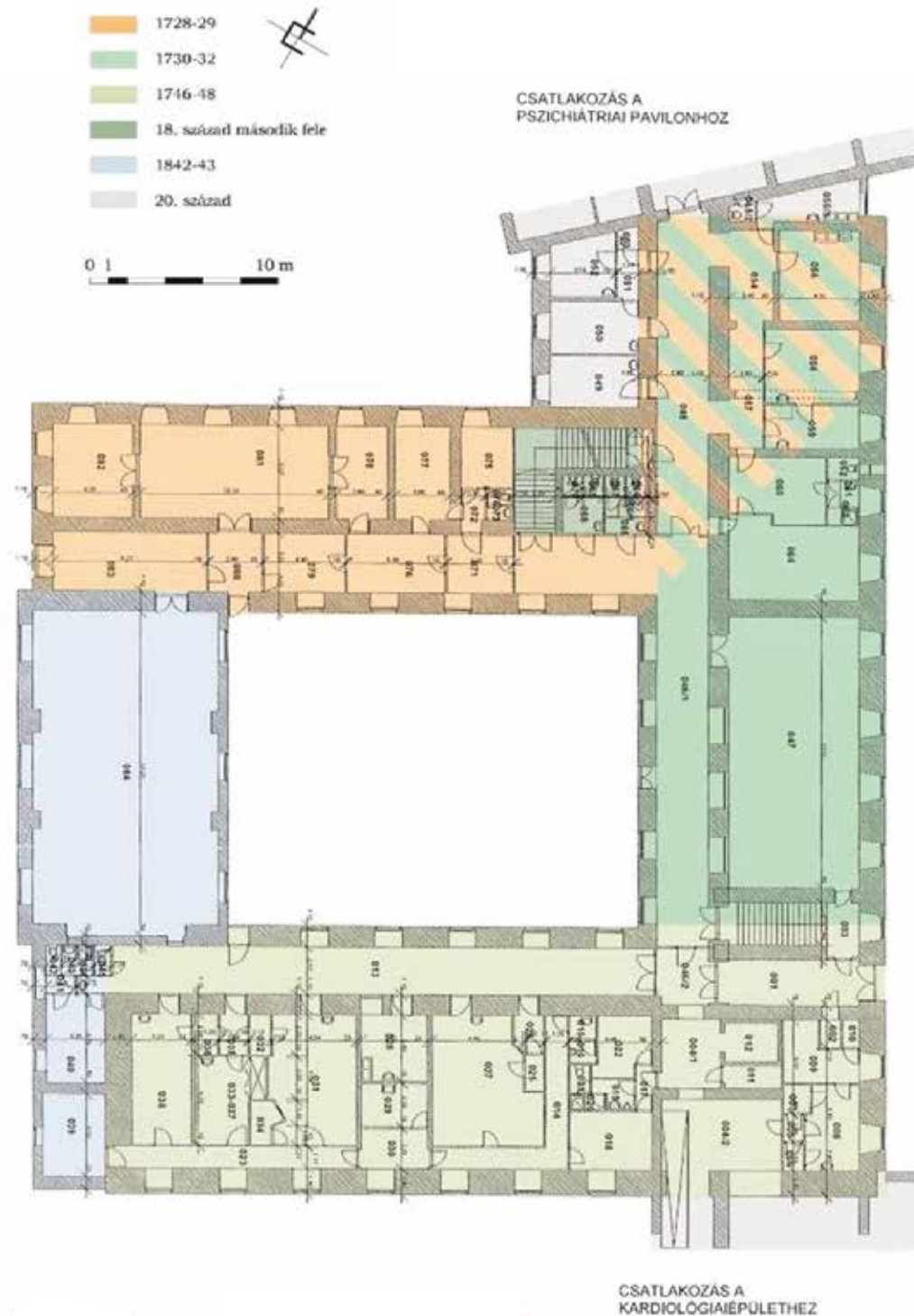
Lóvei Pál:
Temetők. Szempontok a topográfiai leírás rendszeréhez

ELŐKÉSZÜLETBEN:

Somorjay Sélysette:
A műemléki inventarizáció elvei és módszerei, illetve gyakorlata
az OMvH/KÖH 1996–2007 közötti tevékenységében

Fejérdy Tamás:
A francia „műemléki topográfia” – L'Inventaire général
du Patrimoine culturel

Giber Mihály:
Az egri vár története



Ára: 800,- Ft

